

**Conférence internationale "Handicap et classifications : des concepts à l'action"**  
et  
**WHO-FIC meeting**  
**26 octobre- 4 novembre 2006**  
**-Tunis-**

**PLAN**

**I- Conférence internationale "handicap et classifications": 26-27 octobre**

**Intro**

1/ Contexte :

- réunion annuelle du réseau des centres collaborateurs OMS –FCI (29 octobre – 4 novembre) organisée par le Centre collaborateur français (INSERM/CIM et CTNERHI/ CIF)
- sur le thème : "Challenging the information paradox"
- conditionnant le choix de la Tunisie

2/ 26-27 octobre :

- Conférence internationale à l'initiative du Ctnerhi avec la collaboration du Réseau Francophone pour la Formation et la Recherche aux Classifications du H. (CIF et PPH) et l'appui de l'IFRH
- Thème : "Handicap et classifications : des concepts à l'action"

**1. Objectifs de la conférence**

- Rassembler des expériences d'utilisation de la CIF ou du PPH en privilégiant les applications dans les pays en développement :
  - comme outils de cadrage pour la collecte de données sur le handicap et l'établissement de systèmes d'information statistiques ou administratifs (questions sur le handicap dans les recensements, enquêtes sur le handicap, méthodes d'enregistrement de données, ...)
  - pour développer des outils d'observation, de description et d'évaluation des situations de handicap et des besoins des personnes handicapées
  - comme cadre conceptuel pour l'élaboration et la planification de politiques publiques ou de programmes d'intervention dans le champ social ou sanitaire, avec une attention particulière à la RBC
- Forum de discussion des résultats, de leur comparabilité, des méthodes utilisées et de leurs limites, leur incidence sur le champ social
- Promouvoir des collaborations Nord-Sud entre le réseau francophone sur les classifications et les pays francophones du Maghreb dans le cadre du mandat de centre collaborateur OMS pour la promotion de la CIF en langue française.

**2. autour de 7 thématiques**

- Qu'entend-on par handicap aujourd'hui ?
- Classifications et enquêtes sur le handicap dans différents contextes culturels
- Statistiques du handicap : questions de méthode
- Classifications : des outils au service des politiques publiques et des droits des personnes
- Quelle comparabilité des données sur le handicap ?

- Classifications, pratiques cliniques et réadaptatives
- Diffusion, promotion et formation aux classifications du handicap
- Atelier de clôture : Perspectives et projets de collaboration

### 3. Contributions

- 27 communications en français ou en anglais (en traduction simultanée) par Ctnerhi, Handicap International, IFRH, CNSA, OCDE, OMS, Réseau international pour le PPH, Gravir, du Secrétariat de la Décennie africaine pour les personnes handicapées, centres collaborateurs OMS (Australie, Etats-Unis), Institut de promotion des personnes handicapées de Tunisie, Division de la politique sociale et du développement de l'ONU, laboratoire d'épidémiologie norvégien Sintef, Human Sciences Research council d'Afrique du Sud, l'association Handikos (Kosovo), Institut national pédagogique pour les formations paramédicales d'Algérie

- présentant l'utilisation des classifications dans 13 pays à travers :
  - méthodologies et résultats d'enquêtes sur le handicap : en Afghanistan, France, Kosovo, Maroc, Afrique australe (Malawi, Zimbabwe, Namibie)
  - indicateurs des besoins éducatifs dans les pays de l'OCDE
  - méthode d'enregistrement de données administratives et cliniques en Australie
  - programmes de réhabilitation à base communautaire en Tunisie, Algérie, Québec
  - programmes internationaux (ONU, OMS, Décennie Africaine)
  - législations (Tunisie, France)

### 4. Participation

d'environ 130 personnes, dont une importante délégation de Handicap International, des représentants des centres collaborateurs CIF américain et australien, des professionnels de la santé et du social algériens et tunisiens.

### 5. Principaux résultats

1. Définition du handicap : un consensus sur l'approche systémique du handicap qui a plusieurs incidences et se traduit par différentes formes de déplacement :
  - des caractéristiques individuelles à la personne dans son environnement, immédiat et matériel mais aussi social et politique
  - mais qui reste insuffisamment pris en compte dans les enquêtes (facteurs environnementaux secondaires par rapport aux déficiences et limitations d'activité)
  - déplacement du handicap au fonctionnement : d'une minorité vers la population générale
  - élargissement de l'expertise :
    - de la santé à l'ensemble des domaines de la participation sociale (urbanisme, éducation, emploi, transports, culture...)
    - des personnes concernées à travers leur participation aux débats, recherches, élaboration des programmes et politiques publiques
  - lien étroit entre handicap et pauvreté entre handicap et éducation : déplacement du handicap du champ de la santé vers celui du développement
  - déplacement du droit social au droit civique (Convention de l'ONU)

2. Enquêtes (Afrique australe, Afghanistan, Maroc, Kosovo, France)

- en population, à l'instigation des gouvernements, parfois d'ONG
- Caractéristiques communes :
  - Objectifs :
    - Dénombrement des types de handicap
    - Conditions de vie
    - Evaluation des besoins
  - Comportent 2 phases :
    - Questionnement général à toutes les personnes pour une délimitation du champ
    - Questionnement approfondi à un sous-ensemble, sur les déficiences, limitations d'activité et restrictions de participation
  - Etablissent des critères de sévérité selon des modalités variables
- Disparité des taux de prévalence
  - Incidence de l'évolution conceptuelle sur la formulation des questions qui influe positivement sur la prévalence
  - Différences de structure démographique entre les pays (âge notamment)
  - Mais disparités de prévalence entre pays aux modes de vie similaires avec méthodes d'enquêtes semblables :
    - Disparités liées aux attitudes et pratiques
    - Prévalence croissante liée à la sensibilisation accrue des personnes du fait des programmes et politiques d'intégration.
  - Intérêt de calculer des prévalences globales mis en question.
- Dans certaines enquêtes, abandon des codages dichotomiques entre personnes handicapées et non handicapées au profit de codages gradués plaçant la mesure du handicap sur un continuum
- La subjectivité dans les enquêtes : va de l'absence de conscience des situations de handicap à l'expertise de sa propre expérience, passant par des formes de représentation et d'identification collective
  - Mise en question de l'objectivité des enquêtes déclaratives
  - Difficultés méthodologiques :
    - Approches médicales vs. sociologiques
    - Distinction entre impact des facteurs environnementaux et personnels
    - Niveau de compréhension des questions de personnes à faible niveau d'éducation.

3. Approche systémique dans des programmes d'intervention  
(Tunisie, Algérie, Québec)

- adaptée à la RBC dans les pays émergents
- favorise le maintien en milieux ordinaires dans les pays industrialisés
- proximité avec les personnes handicapées dans leur environnement qui induit
  - une redéfinition du rôle et missions des professionnels

- une distribution horizontale des rôles et de la pluridisciplinarité qui se substitue aux relations hiérarchiques institutionnelles
- modèles d'intervention systémique transposables dans différents contextes.

## 6. Valorisation et collaborations

- Publication 1<sup>er</sup> semestre 2008 : co-édition INED- Ctnerhi
- Collaborations avec Tunisie et Algérie
  - Extension du réseau francophone pour les classifications du handicap
  - Formation de formateurs aux classifications (GIFFOCH)
  - Suivi de thèse (Algérie)
  - Conseil scientifique pour le montage d'un observatoire du handicap (projet Tunisie)
- Projet de conférence internationale Handicap et Classifications à Dakar décembre 2008.

## II – Réunion annuelle du réseau des centres collaborateurs OMS pour la Famille des classifications internationales (OMS-FCI) : 29 oct.- 4 nov.

**Thème : Relever le défi du paradoxe de l'information** (Challenging the information paradox)

### 1. Participants

112 représentants internationaux de 10 centres collaborateurs OMS FCI, de Ministères de la santé ou d'Instituts statistiques nationaux de 16 pays.

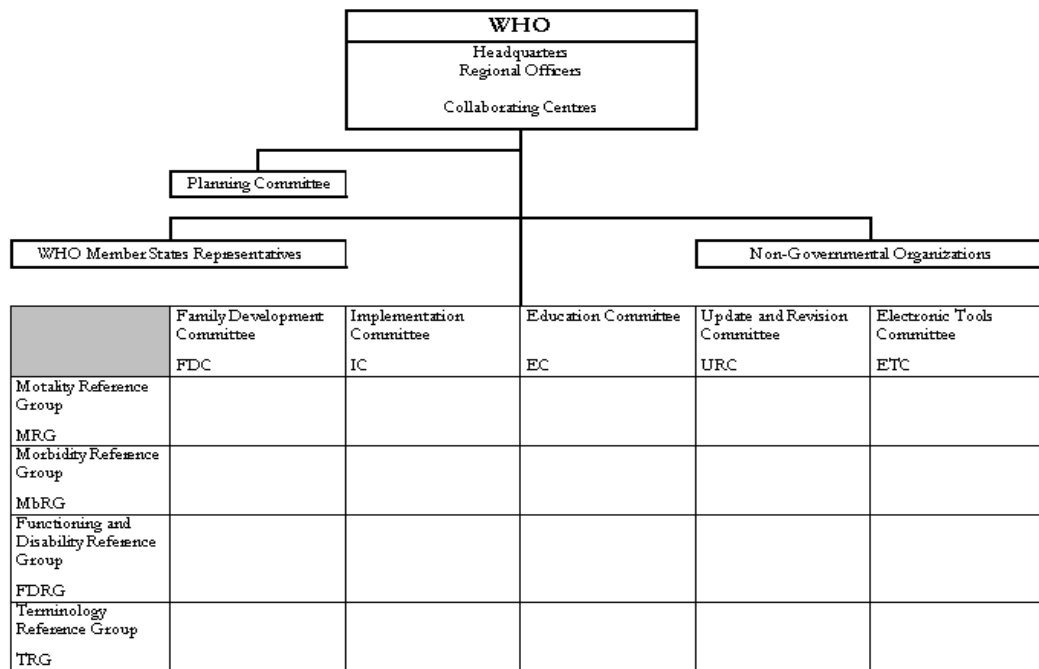
(Communications consultables sur :

<http://www3.who.int/whofic/2006meeting/documentlist.html>)

### 2. Objectifs

- Passage en revue et actualisation des différentes classifications de l'OMS
- Définition des objectifs et programmation des plans de travail des centres collaborateurs, des 5 comités et 4 groupes de référence internationaux (Mortality Reference Group (MRG), Morbidity Reference Grp (MbRG), Functioning and Disability Reference Grp (FDRG), Terminology Reference Grp. (TRG), Family Development Ctee, Implementation Ctee, Education Ctee, Update and Revision Ctee, Electronic tools Ctee)

Tableau : structure du réseau OMS-FCI



- Présentation de l'activité annuelle de chaque groupe et comité et actualisation de leurs cahiers des charges.
- Adoption officielle de la CIF-EA.
- Communications en assemblée plénière sur la contribution des classifications internationales "au défi du paradoxe de l'information".

(Nous ne traiterons ici que des aspects relatifs à la CIF).

### 3. Développements relatifs à la CIF

#### 1. 4 directions stratégiques pour l'implémentation de la CIF

- Statistiques de santé et du handicap
- Mesure de conséquences de problèmes de santé
- Systèmes d'information
- Politiques sociales

#### 2. Bilan de l'activité 2005 : progression de la CIF

- Statistiques de santé et du handicap :  
Opération WHO-UNESCAP (UN economic and social commission for Asia & the Pacific) réalisée (20 pays impliqués) :
  - Après élaboration et test dans 5 pays de questions à intégrer dans les enquêtes et les recensements fondées sur la CIF : recommandation aux pays de la région
  - Elaboration et publication d'un Manuel CIF de formation aux statistiques du handicap
  - Session de formation de 5 jours sur les statistiques du handicap avec le cadre conceptuel CIF (par UNSIAP/UN Stat. Institute for Asia & the Pacific)

- **Mesure des conséquences des problèmes de santé**
  - Un enjeu majeur dans les pays du paradoxe de l'information
  - Intérêt de l'utilisation de la CIF et du WHO-DAS II comme instrument de mesure dans les programmes et politiques de santé publique
  - Elaboration d'un questionnaire OMS Santé et Productivité (WHO-HPQ).
  - Applications de la CIF
    - dans des programmes d'évaluation du handicap (Grèce, Tunisie, Allemagne, Etats-Unis)
    - dans les domaines de l'éducation du travail et de l'emploi.
  
- **Infrastructures logistiques pour l'implémentation et la formation à la CIF**
  - Implémentation de la CIF
    - Etablissement d'une base de données CIF INFO par le CC néerlandais. Sera ensuite installée sur le site de l'OMS en lien avec BD similaires sur les sites des CCs.
    - En projet : guidelines et conseils pour l'implémentation.
  - Formation à la CIF
    - Collecte et harmonisation des matériaux pédagogiques disponibles dans les CCs

### 3. Adoption de la CIF- Enfants & Adolescents

- 1<sup>ère</sup> classification dérivée de la CIF
- publication prévue en Octobre 2007 pour la prochaine réunion annuelle du réseau OMS-FCI.

## 4. **Activité du Centre Collaborateur pour la CIF en langue française**

### 1. dans le cadre du réseau international OMS

- participe à 2 des 8 groupes de travail du Functioning and Disability Reference Group :
  - ICF update task group
  - Educational material
- participe au Implementation Committee et Education Committee

### 2. dans le contexte francophone

- création et animation du réseau francophone de recherche et de formation aux classifications du handicap (CIF et PPH), composé de groupes thématiques (français, belges, québécois, suisses)
  - Formation aux classifications (GIFFOCH)
  - Expertise médicale
  - CIF enfants et adolescents
  - Classifications et santé mentale / handicap mental
  - Classifications : aspects conceptuels
  - CIF et CISP (Classification internationale des soins primaires)
  - Conseil scientifique et technique pour l'étude évaluative franco-belge d'arrêts de travail à partir de la CIF, menée par Dr. L.Lettriliart (Lyon, financement CNAM Rhône-Alpes)

**Prochaine réunion annuelle du réseau des centres collaborateurs de l'OMS pour la Famille des classifications internationales (OMS-FCI / WHO-FIC):**

**Trieste**

**28 octobre – 3 novembre 2007**

**Thème : Le pouvoir de l'information : détenir et partager l'information**

Cette réunion sera précédée par une conférence sur la **CIF-enfants et adolescents** les **25 et 26 octobre** à **Venise**.